

**ЗАДАНИЯ ДЛЯ ОБУЧАЮЩИХСЯ  
 ПРАКТИЧЕСКИЙ ТУР**

**Время выполнения заданий – 90 минут  
 Максимальное количество – 35 баллов**

**Практическая работа №1 «Обработка встречной складки»**

**Время выполнения заданий – 45 минут  
 Максимальное количество баллов- 15**

**Исходные материалы** – хлопчатобумажная ткань гладкокрашенная светлых оттенков 200×200 мм, нитки в цвет ткани.

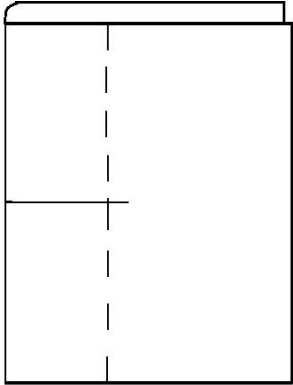
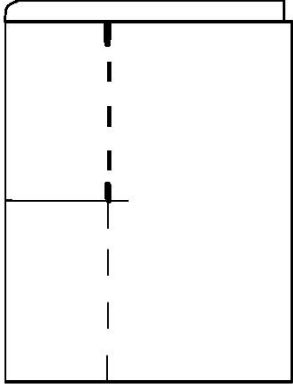
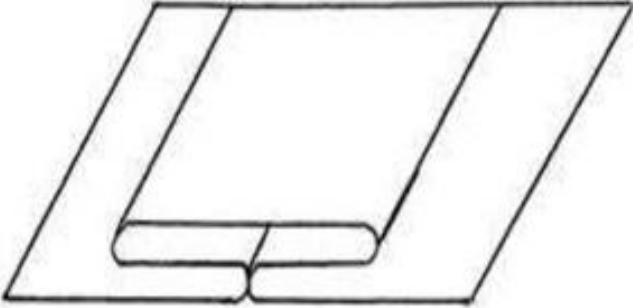
**Инструменты и оборудование:** игла для ручных работ, булавки, ножницы, портновский мел, швейная машина, утюг.

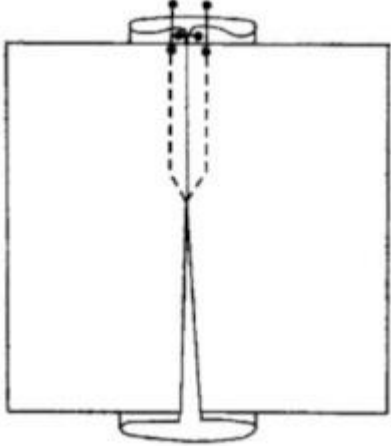
**Задание:**

1. Выполнить работу согласно инструкционной карте:

**Инструкционная карта**

№ п/п	Название операции	Рисунок
1	Рассчитать припуск на складку, если глубина одного сгиба равна 3см. Уровень линии, определяющей длину стачивания равен 10 см.	
2	Разметить на изнаночной стороне детали размером 20х20 см встречную складку тремя линиями: средней (линия сгиба), боковой (линия полной глубины) и линией, определяющей длину стачивания складки.	 <p>The diagram shows a rectangular piece of fabric. Three vertical lines are drawn across it. From left to right: a dashed line labeled 'Средняя линия' (Middle line), a solid line labeled 'Боковая линия' (Side line), and another solid line labeled 'Линия длины стачивания складки' (Hemming length line). Arrows point from the text labels to their respective lines.</p>

3	<p>Перегнуть деталь по средней линии лицевой стороной внутрь. Сметать по боковой линии по всей длине складки. Длина стежков 10—15 мм</p>	
4	<p>Стачать складку до намеченной линии, заканчивая строчку машинной закрепкой длиной 7—10 мм. Удалить нитки сметывания на участке стачивания</p>	
5	<p>Разложить деталь на утюжной доске лицевой стороной вниз. Расправить припуск на складку по всей длине, совмещая среднюю линию с линией шва стачивания и сметывания; приутюжить</p>	

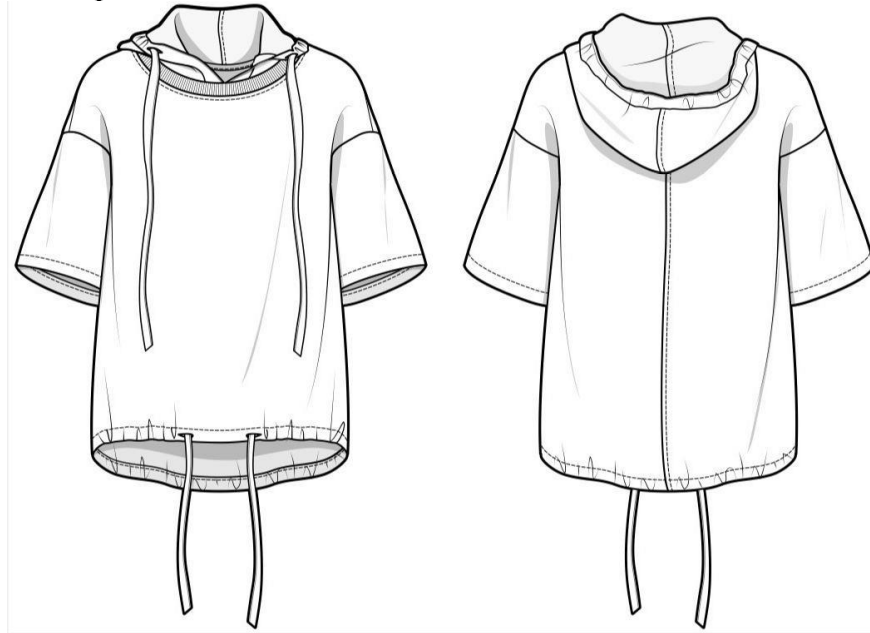
6	Удалить нитки сметывания на свободном участке складки. Закрепить складку с лицевой стороны отделочной строчкой в соответствии с моделью (на усмотрение участника)	
---	---	--

**Карта пооперационного контроля практической работы №1  
 «Обработка встречной складки»**

№ п/п	Критерии оценки	Максимальный балл	Баллы по факту
1	Припуск на складку с каждой стороны равен 3 см (0÷1 мм)	3	
2	Уровень линии, определяющей длину стачивания равен 10 см 0÷1 мм	3	
3	Выполнение закрепки в начале линии стачивания 7÷10 мм	2	
4	Выполнение закрепки в конце линии стачивания 7÷10 мм	2	
5	Качество утюжки: ткань по линии стачивания складки ровная, без наплывов и складочек (да/нет)	2	
6	Отделочная строчка выполнена симметрично относительно линии стачивания складки	2	
7	Соблюдение ТБ (да/нет)	1	
	<b>ИТОГО</b>	<b>15</b>	

**Практическая работа №2 «Описание модели по ее эскизу»**  
(время на выполнение задания – 45 минут)  
Максимальная оценка: 20 баллов.

**Задание:** На листе представлен эскиз изделия, составьте описание модели



**Описание** представленной модели выполните по алгоритму:

1. Наименование изделия \_\_\_\_\_
2. Силуэт- \_\_\_\_\_
3. Покрой рукава - \_\_\_\_\_
4. Застёжка - \_\_\_\_\_
5. Горловина, форма - \_\_\_\_\_
6. Особенности обработки горловины - \_\_\_\_\_
7. Карманы - \_\_\_\_\_
8. Конструктивные элементы - \_\_\_\_\_
9. Обработка низа изделия - \_\_\_\_\_
10. Особенности - \_\_\_\_\_
11. Вид материала, рекомендуемый волокнистый состав - \_\_\_\_\_

**Карта пооперационного контроля практической работы №2  
 «Описание модели по ее эскизу»**

<b>№ п/ п</b>	<b>Критерии оценки</b>	<b>Максимальный балл</b>	<b>Баллы по факту</b>
1.	наименование изделия	2	
2.	силуэт	2	
3.	покрой рукава	2	
4.	застёжка (да / нет)	1	
5.	форма горловины	1	
6.	особенности обработки горловины	2	
7.	карманы (да / нет)	1	
8.	конструктивные элементы	2	
9.	обработка низа изделия	2	
10.	особенности	3	
11.	описание материала	2	
	<b>Итого:</b>	<b>20</b>	