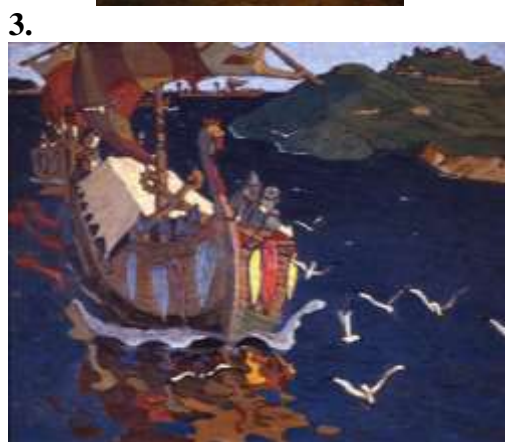


**МАТЕРИАЛЫ ДЛЯ ЧЛЕНОВ ЖЮРИ  
(КЛЮЧИ, КРИТЕРИИ)**

Максимальное количество баллов –100  
Продолжительность выполнения заданий - 180 минут

**Задание 1. (16 баллов)**

Рассмотрите данные иллюстрации и заполните таблицу (16 баллов, по 1 баллу за верно заполненную ячейку таблицы)



№ изображения	Название произведения	Автор произведения	Век создания	Местонахождение в настоящее время (музей, город)
1	«Всадница»	Карл Брюллов	XIX	Государственная Третьяковская галерея, Москва
2	«Золотая осень»	Исаак Левитан	XIX	Государственная Третьяковская галерея, Москва
3	«Заморские гости»	Николай Рерих	XX	Русский музей, Санкт-Петербург
4	«Ладьи» / «Город строят»	Николай Рерих	XX	Музей изобразительных искусств, Омск

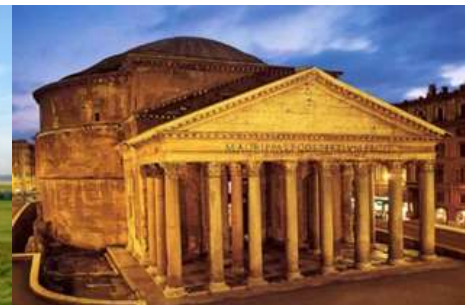
**Задание 2. (9 баллов)**

Соотнесите архитектурное сооружение с его названием, местоположением, с периодом, к которому оно относится. Среди перечислений есть «лишние» слова. (9 баллов, по 1 баллу за верно заполненную ячейку)

1.

2.

3.



**Названия архитектурных сооружений:** Замок Алькасар, Колизей, Великая Китайская стена, Пирамида Хеопса, Стоунхендж, Пантеон, Тадж-Махал.

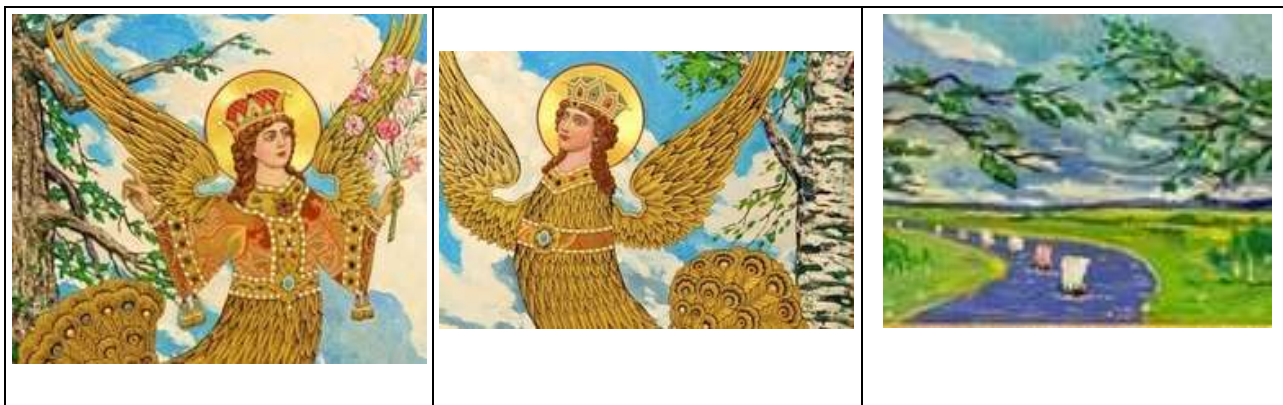
**Местоположения архитектурных сооружений (страна):** Греция, Великобритания, Италия, Китай, Испания, Египет.

**Периоды, к которым относятся архитектурные сооружения:** искусство Древней Индии, искусство Древнего Китая, искусство Средневековья, искусство Древней Греции, искусство Древнего Египта, первобытное искусство, искусство Древнего Рима.

№ изображения	Название	Местоположение	Период
1	Замок Алькасар	Испания	Искусство Средневековья
2	Стоунхендж	Великобритания	Первобытное искусство
3	Пантеон	Италия	Искусство Древнего Рима

**Задание 3. (16 баллов)**

Рассмотрите внимательно фрагменты художественного полотна (даны эпизоды одного и того же произведения) и выполните задания.



1. Напишите название работы (1 балл) «**Райские птицы Древней Руси**»
2. Определите автора данной работы (1 балл) **И.С. Глазунов**

3. Опишите общую композицию работы. Какую часть в композиции занимает представленные фрагменты? (3 балла)

На картине изображена долина реки, окаймлённая зеленеющими лугами, лесами и древними курганами. Над этой широкой долиной, в ветвях берёзы и дуба, восседают чудесные птицы в золотом оперении. У них лица прекрасных девушек, а головы их окружены нимбами — золотым сиянием.

Фрагменты расположены слева, справа и посередине внизу от центра картины. У одной из птиц, той, что слева, кроме крыльев изображены руки, в которых она держит цветущую ветвь — знак благодарности высшим силам за всю благодать, посылаемую на землю. Это птица Алконост, а та, что справа — Сирин.

По синей речной глади величаво плывут парусные корабли, которые находятся посередине картины внизу.

Мы видим русский простор – долину реки, окаймлённой зеленеющими лугами, лесами и древними курганами. В середине низа картины по синей речной глади величаво плывут парусные корабли. На таких судах в древности путешествовали «гости»: купцы - торговые люди и послы из дальних стран.

Над этой широкой долиной, в ветвях справа берёзы и слева дуба, словно стражи Земли Русской, восседают чудесные птицы в золотом оперении

4. Определите общее настроение работы (1 балл)

Очарование, спокойствие. Художник выражает веру в существование лучшего мира и стремление к нему. Эта пара птиц как древний символ воплощает собой идею плодородия, благополучия, богатства.

5. Укажите время создания работы (1 балл) и три характерные черты искусства этого времени (3 балла, по 1 баллу за черту)

2010 г. / начало XX в.

Современное искусство часто требует активного участия зрителя, предлагая неоднозначные интерпретации и многогранное восприятие.

Характерные черты современного искусства:

Экспериментирование с новыми материалами, техниками и формами искусства.

Разнообразие стилей и направлений.

Взаимодействие с зрителем.

Глобализация.

Концептуальность.

Социальная и политическая ангажированность.

Технологические инновации.

Пространственные эксперименты.

Размывание границ.

Коммерциализация искусства.

6. Назовите три значимые запоминающиеся детали композиции и их смысловые функции (3 балла, по 1 баллу за деталь и ее функцию)

**Птицы** изображены с нимбами над головами – свидетельством того, что они являются жителями Горнего мира. **Белая береза** - символ России. **Пейзаж русской природы /русский пейзаж как образ рая – любовь к России/ Родине.** **Цветущая ветвь** – знак благодарности высшим силам за всю благодать, посылаемую на землю. **Парусные корабли:** на таких судах в древности путешествовали «гости»: купцы – торговые люди и послы из дальних стран.

7. Укажите две известные работы этого художника (2 балла, по 1 баллу за работу)

«Мистерия XX века», «Вечная Россия», «Великий эксперимент», «Разгром храма в Пасхальную ночь», «Дороги войны», иллюстрации к произведениям Ф.М. Достоевского.



8. Назовите два названия произведений живописного искусства других авторов, в которых запечатлены персонажи русских мифов и сказок. Не забывайте указывать авторов (2 балла, по 1 баллу за пару название-автор, если указано или только название, или только автор, то 0,5 баллов)

Например, В. Васнецов «Аленушка», «Птицы Сирин и Алконост»; Иван Билибин "Сказка о золотом петушке", "Царевна-лягушка", "Василиса Прекрасная"; Юрий Васнецов "Три медведя", "Конек-горбунок».

**Задание 4 (8 баллов)**

Даны ряды слов. Найдите лишнее слово в каждой строке. Поясните свое решение (8 баллов, по 1 баллу за лишнее слово, по 1 баллу за объяснение)

**1. Драма, карикатура, комедия, трагедия.**

Лишнее **КАРИКАТУРА**, потому что это тип изображения /относится к изобразительному искусству, остальное – литературные жанры /театральные постановки.

**2. Лувр, Колизей, Эрмитаж, Третьяковская галерея.**

Лишнее **КОЛИЗЕЙ**, потому что это архитектурный памятник, остальные – музеи искусства.

**3. Арка, база, каннелюры, капитель.**

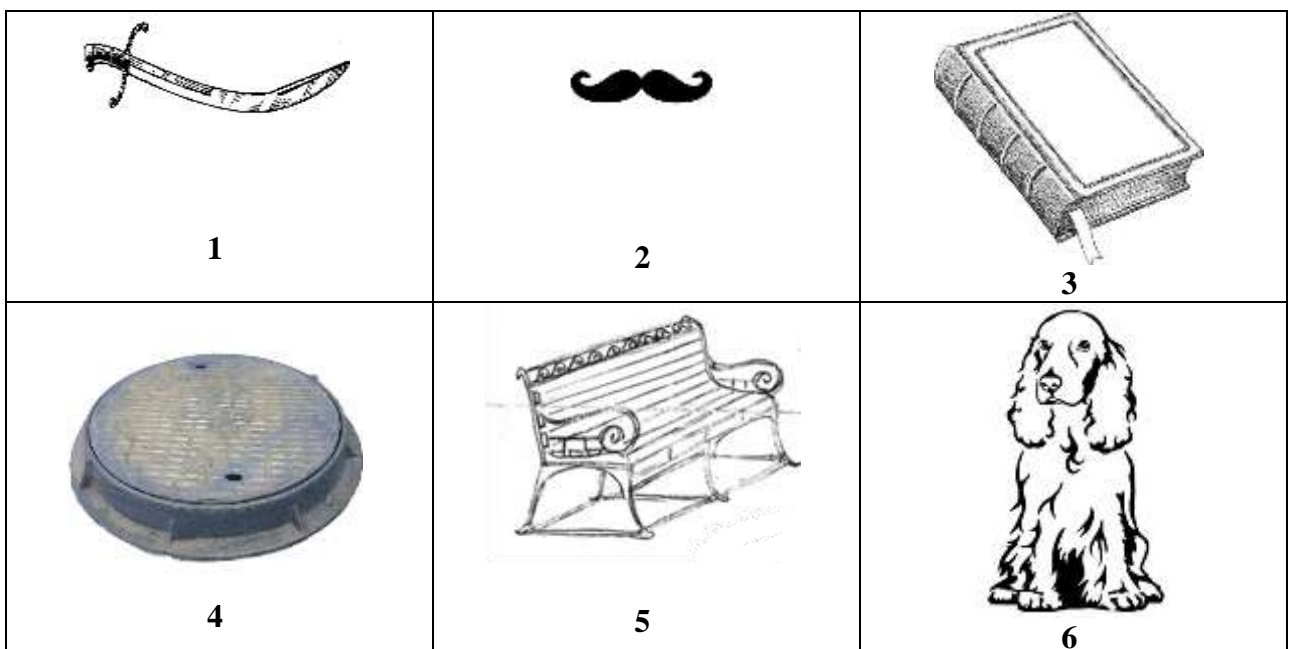
Лишнее **АРКА**, потому что остальные – части колонны.







**4. Гравюра, офорт, чеканка, эстамп.**

Лишнее **ЧЕКАНКА**, потому что это вид декоративно-прикладного искусства /художественная обработка металла, всё остальное относится к изобразительному искусству /связано с печатной графикой.

**Задание 5. (18 баллов)**

В городе Омске немало скульптур. Определите по отдельным элементам четыре скульптуры (к одной скульптуре может относиться несколько элементов). Где расположена данная скульптура? В честь кого она установлена?



 <b>7</b>	 <b>8</b>	 <b>9</b>
 <b>10</b>	 <b>11</b>	 <b>12</b>

<b>Фотография скульптуры Номера элементов, имеющих отношение к скульптуре (6 баллов, по 0,5 баллу за каждый верный элемент)</b>	<b>Название скульптуры (4 балла, по 1 баллу за каждый)</b>	<b>Место расположения скульптуры в Омске (4 балла, по 1 баллу за каждый)</b>	<b>В честь кого установлена скульптура (4 балла, по 1 баллу за каждый)</b>
 <b>Элементы 7,10,11</b>	Мадам М. А. Шанина	В дворике возле ТД "Любинский"	Почетная гражданка Омска, известная в городе купчиха и меценатка Мария Александровна Шанина
 <b>Элементы 1,2,6</b>	Городовой	на улице Ленина (на Любинском проспекте)	Скульптура исполняет роль городового, которые в XIX веке следили за порядком в русских городах.

	Люба (Любочка)	ул. Ленина / ул. Карла Либкнехта	Статуя изображает супругу генерала- губернатора Омска Густава Гасфорда (в 1851 году) — Любовь Гасфорд,
<p><b>Элементы 3,5,8</b></p>			
	Сантехник Степаныч	на улице Ленина (на Любинском проспекте)	Памятник сантехнику в Омске является олицетворением уважения горожан к профессии.
<p><b>Элементы 4,9,12</b></p>			

**Задание 6 (12 баллов)**

Соотнесите понятие с его определением. Запишите пары: цифра – соответствующая буква. Дайте определение оставшимся понятиям. (Всего 16 баллов. По 2 балла за каждое верное соотнесение (8 баллов). По 4 балла за определение оставшимся понятиям)

**Понятие**

1. Канон
2. Анфилада
3. Синкретизм
4. Анимизм
5. Либретто
6. Обряд

**Определение**

- А. Одна из примитивных форм религии, связанная с верой в существование духов, в одушевление всех предметов и явлений, в наличие души у людей, животных и растений.
- Б. Церемония, чин; ряд строго определенных действий, сопровождающих и оформляющих совершение актов преимущественно культового характера.
- В. Ряд примыкающих друг к другу помещений, дверные проемы которых расположены по одной оси, что создает сквозную перспективу интерьеров.
- Г. Нерасчленённость различных видов чего-либо, первоначальная слитность в каком-нибудь явлении, свойственная ранним стадиям развития.

Понятие	Определение
1. Канон	
2. Анфилада	В. Ряд примыкающих друг к другу помещений, дверные проемы которых расположены по одной оси, что создает сквозную перспективу интерьеров.
3. Синкретизм	Г. Нерасчленённость различных видов чего-либо, первоначальная слитность в каком-нибудь явлении, свойственная ранним стадиям развития.
4. Анимизм	А. Одна из примитивных форм религии, связанная с верой в существование духов, в одушевление всех предметов и явлений, в наличие души у людей, животных и растений.

5. Либретто	
6. Обряд	Б. Церемония, чин; ряд строго определенных действий, сопровождающих и оформляющих совершение актов преимущественно культового характера.

**Ответ (8 баллов):**

<b>1.</b>	<b>2.</b>	<b>3.</b>	<b>4.</b>	<b>5.</b>	<b>6.</b>
	<b>В</b>	<b>Г</b>	<b>А</b>		<b>Б</b>

**Оставшиеся понятия:**

**Канон** – система правил и норм, господствующих в искусстве в какой-либо исторический период или в каком-либо художественном направлении, которых должен придерживаться художник в своем творчестве; в музыке — большая хоровая композиция (в православной церкви). (2 балла)

**Либретто** – литературный текст или литературное содержание оперы, оперетты, балета. (2 балла)

**Задание 7. (21 балл)**

В 2025 году в Российской Федерации будет праздноваться 80-летие Победы в Великой Отечественной войне. Представьте, что Вы участвуете в литературно-музыкальной композиции, посвященной этой юбилейной дате.

1. Назовите два литературных произведения и их авторов, которые Вы будете использовать при подготовке сценария литературно-музыкальной композиции (**4 балла, по 1 баллу**).
2. Назовите не менее 2-х музыкальных произведений и их авторов, которые Вы будете использовать при подготовке сценария литературно-музыкальной композиции (если нет, то опишите общий характер музыки) (**4 балла**)
3. Напишите название литературно-музыкальной композиции, отражающее заданную тематику (оно не должно повторять названия литературных и музыкальных произведений) (**2 балла**)
4. Кратко опишите основную идею литературно-музыкальной композиции (**3 балла**)
5. Придумайте пресс-релиз Вашей литературно-музыкальной композиции для размещения в социальных сетях, на школьном сайте (**8 баллов**).

**Пресс-релиз** – это информационное сообщение о важном событии для публикации в средствах массовой информации. Пресс-релиз пишется в информационном жанре, носит рекламный характер. Объем текста не должен превышать 0,5 листа.

**Структура пресс-релиза**

1. Заголовок;
2. Лид: главная информация в первом абзаце: *Что-Где-Когда-Кто?*
3. Основной текст (расширенная информация о событии: *Зачем-Почему-Каким образом?*);
4. Контактная информация.

Участник называет два литературных произведения – **2 балла**, их авторов – **2 балла** = **4 балла**.

Участник называет два музыкальных произведения – **2 балла**, их автора(ов) – **2 балла** = **4 балла** или описывает общий характер музыки – **1 балл**.

Придумывает название литературно-музыкальной композиции, отражающее заданную тематику - **2 балла**.

Описывает основную идею литературно-музыкальной композиции - **3 балла**.

Критерии оценки пресс-релиза литературно-музыкальной композиции: Грамотность композиции – **2 балл**. Оригинальность – **2 балл**. Аккуратность – **2 балл**. Пресс-релиз раскрывает основное содержание литературно-музыкальной композиции – **2 балла**. **Всего за пресс-релиз – 8 баллов**.